

INFLÁCIA NA SLOVENSKU NA NÁRODNEJ A REGIONÁNEJ ÚROVNI

Anton Michálek

*Geografický ústav, Slovenskej akadémie vied, Bratislava,
e-mail: anton.michalek@savba.sk*

Abstract: National inflation indices measure price changes for the whole economy but do not reflect inflation for individual households or groups of households, nor do they reflect regional differences in inflation. This paper focuses on research on differential high inflation rates (in 2022) across different types of households and regions of Slovakia. The aim of the paper is to use family account statistics to show the differences in inflation across households and regions and quantify the extent of their (dis)similarity according to the different expenditure patterns. The analyses carried out, focusing on household incomes and expenditures, their inter-balance, household consumption patterns and consumer price indices, showed differences in the level of inflation between households at the national and regional levels. The results confirmed that also in Slovakia, price differentials between different types of households are growing as inflation increases. Higher inflation was recorded in households with lower incomes, in households of single-parent families and pensioners, and in households living in the Trenčín and Košice regions. The values of Gatev's coefficient of dissimilarity of structures showed that the most similar according to the structure of net monetary expenditures (NME) in 2022 were households in the Bratislava and Nitra regions, and the least similar were the NME structures of households in the Bratislava region and the Trenčín region. Relatively high inflation caused changes in the similarity of the regions compared to 2020.

Keywords: inflation, consumer price index, household expenditure, Maslow's hierarchy of needs, consumption patterns, coefficient of (dis)similarity

1 ÚVOD

Po niekoľkých rokoch relatívnej cenovej stability zažilo Slovensko, podobne ako viaceré krajiny EÚ vysokú infláciu. Prvotnou príčinou bola pandémia COVID-19 následkom ktorej nastal presun dopytu od služieb k tovarom. K uspokojeniu zvýšeného dopytu po tovaroch počas pandémie bránilo najmä narušenie dodávateľských reťazcov. Nesúlad medzi zvýšeným dopytom a obmedzenou ponukou spôsobil rast cien. Následne prišla vojna na Ukrajine, ktorá viedla k výraznému zvýšeniu cien energií na svetových trhoch, ktoré sa premietli do nárastu cien všetkých komodít. Na Slovensku sa inflácia začala výraznejšie zvyšovať už na jar

2021 najmä v dôsledku rastu cien bývania, vyšších cien pohonných látok a potravín. V októbri 2021 inflácia na Slovensku prekročila päť percentnú (5,6 %), v marci 2022 desať percentnú (10,4 %) a v novembri 2022 až pätnásť percentnú hranicu (15,4 %). Z kvantitatívneho hľadiska (podľa tempa rastu cien) ide už o „cválajúcu“ infláciu pri ktorej sa medziročný rast cien pohybuje v intervale 10 – 1 000 % (pri miernej inflácii je v rozmedzí 1 – 9 %). Inflácia začala klesať až v marci 2023. Inflačné indexy (najčastejšie CPI alebo HICP), ktoré merajú cenové zmeny pre celú ekonomiku nezachytávajú cenové rozdiely a zmeny jednotlivých domácností, skupín domácností alebo domácností v regiónoch. CPI – *Consumer Price Index* (Index spotrebiteľských cien) a HICP – *Harmonised Index of Consumer Prices* (Harmonizovaný index spotrebiteľských cien) sú založené na „plutokratickom“ prístupe, kde inflácia každej domácnosti je implicitne vážená ich celkovými výdavkami. Viaceré štúdie (nasledovná kapitola) ukazujú, že inflácia medzi domácnosťami je rozdielna a môže sa značne líšiť od úrovne zachytenej indexom celkovej inflácie. Väčšina zo štúdií súčasne znižuje rozdielnu regionálnu diferenciaciu inflácie podmienenú množstvom faktorov, najmä sociálno-ekonomického charakteru. Rozdiely v podmienkach, preferenciách a okolnostiach domácností znamenajú, že tovary a služby spotrebované domácnosťami v určitých regiónoch sa líšia od celkového (národného) indexu inflácie, zvlášť v obdobiach vysokej inflácie. Determinujúcimi faktormi diferencovanej úrovne inflácie sú najmä rozdiely vo výdavkoch domácností, v spotrebiteľských vzorcoch a v nákupných zvykoch a správaní domácností. Domácnosti môžu z časti ovplyvniť aj ceny spotrebného koša v závislosti od toho, kde nakupujú, kde alebo u koho využívajú rôzne služby, ako prispôbujú svoje spotrebiteľské návyky v reakcii na zmeny cien, alebo či využívajú rôzne zľavy a akcie. Viacero výskumov a štúdií potvrdilo, že s rastom inflácie sa zväčšuje „rozptyl“ miery inflácie, ktorý spôsobuje zvyšovanie rozdielov miery inflácie medzi domácnosťami. Vysoká celková inflácia najviac negatívne zasahuje domácnosti s nižšími príjmami alebo inak zraniteľné domácnosti (podľa veku – domácnosti dôchodcov, podľa veľkosti – veľké domácnosti so závislými deťmi, podľa ekonomickej sily regiónu – domácnosti v zaostávajúcich a/alebo chudobných regiónoch a pod.). Na agregovanej úrovni sa môžu indexy inflácie líšiť od inflácie skupín domácností aj z dôvodu metodických rozdielov. Možným zdrojom rozdielov v meraní inflácie je napr. obdobie pozorovania koša tovarov. Obdobím môže byť obdobie, v ktorom sa meranie začína, tzv. „základný rok“ (*Laspeyresov index*), alebo obdobie, v ktorom sa meranie končí, t. j. „bežný rok“ (*Paascheov index*, in Caisl et al., 2023). Rozdielna miera (rozptyl) inflácie má niekoľko významných dôsledkov pre politiku, zvlášť nákladovo efektívnych intervencií na zníženie vysokej inflácie.

Cieľom príspevku je na základe štatistiky rodinných účtov ukázať na rozdiely v úrovni inflácie v rôznych domácnostiach a krajoch, možné využitie Maslowovej teórie hierarchie potrieb ako explanačného konceptu regionálne diferencovanej miery inflácie a (ne)podobnosť krajov podľa rozdielnych štruktúr ich výdavkov. Na základe viacerých analýz zameraných na peňažné príjmy a výdavky domácností a ich vzájomnú bilanciu, vzorce spotreby domácností a indexy spotrebiteľských cien, príspevok poukazuje na „východiskové“ rozdiely v úrovni inflácie medzi

slovenskými domácnosťami a jej rozdiely medzi krajinami. Príspevok poskytuje viacero významných poznatkov o inflácii na Slovensku, zraniteľných domácnostiach a krajinách s ich najvyššou koncentráciou. Takéto zistenia sú základnou a nevyhnutnou bázou poznatkov potrebných pre rozdielne politické a ekonomické zásahy pre zníženie inflácie, ale aj pre presne cieľnú a adresnú pomoc podľa potrieb rôznych typov domácností v jednotlivých regiónoch.

2 SÚČASNÝ STAV SKÚMANEJ PROBLEMATIKY

Nižšie uvedené práce potvrdili, že mnohé domácnosti zažívajú úroveň inflácie (najmä pri zvýšenej inflácii za ktorú sa považuje inflácia nad 10 %) nad alebo pod oficiálnymi indexami inflácie. Už v roku 1979 Michael a o tri roky neskôr Hagemann (1982) poskytli dôkazy o variáciách miery inflácie medzi rôznymi typmi domácností. Crawford a Smithová (2002) zistili, že rozptyl inflácie v domácnostiach sa zvyšuje s rastom inflácie. Skonštatovali, že celková priemerná miera inflácie nie je dobrým meradlom pre skutočnú mieru inflácie „veľkej väčšiny domácností“. Reprezentatívnosť priemernej miery inflácie býva nižšia a miera inflácie viac rozptýlená, keď je inflácia vysoká. Prišli k záveru, že medzi rôznymi domácnosťami v rovnakom čase existoval vysoký stupeň rozdielov v miere inflácie. Ukázali, že efekty rôznych cien vzhľadom k diferencovaným príjmom heterogénnych domácností môžu niekedy poskytnúť výrazne odlišné výsledky od štandardného prístupu, ktorý využíva úpravu inflácie spoločnú pre všetky domácnosti. Takéto „nepočítanie“ s diferenciálnou infláciou vedie k nadhodnoteniu alebo podhodnoteniu reálnej miery inflácie a v mnohých prípadoch k podpore tých, ktorí to nepotrebujú na úkor infláciou najviac zasiahnutých. Na „inflačnú asymetriu“ rôznych demografických skupín v USA poukázali Hobijn a Lagakos (2005), Pfajfar a Santoro (2008), Kaplan a Schulhofer-Vohl (2017). Rozdielnu mieru inflácie rakúskych domácností zachytili Fessler a Fritzer (2013), českých domácností Hait a Jánsky (2014) a Adunts et al. (2022). Viaceré z uvedených štúdií zároveň zaznamenali väčšiu mieru inflácie u nízkopríjmových domácností, domácností dôchodcov, neúplných a viacdetných rodín. Gürer a Weichenrieder (2020) spozorovali vyššiu úroveň inflácie medzi domácnosťami s nižšími príjmami v európskych krajinách, Argente a Lee (2017), Kints a Breunig (2020) a Klick a Stockburger (2021) v USA, Jovanovič a Jasimovski (2021) v Severnom Macedónsku. Zistili, že rôzne príjmové skupiny majú rozdielnu úroveň/mieru inflácie v dôsledku rôznych spotrebných košov. Domácnosti s nižšími príjmami míňali viac za potraviny v porovnaní s domácnosťami s vyššími príjmami. Kaplan a Schulhofer-Vohl (2017) heterogenitu v miere inflácie na úrovni domácností pripísali rozdielom v cenách zaplatených v rámci rovnakých kategórií tovarov. Väčšina heterogenity miery inflácie domácností pochádzala z variability cien na úrovni domácností vo vzťahu k priemerným cenám a nie z variability agregátnej inflácie na súhrnnom spotrebnom balíku a priemerných cenách rôznych tovarov a služieb. Domácnosti s nižšími príjmami zažívali vyššiu infláciu, pričom odchýlky domácností od agregátnej inflácie vykazovali mierne negatívnu koreláciu.

Rovnako i ďalšie výskumy a štúdie (Causa et al., 2022; Charalampakis et al., 2022; Claeys et al., 2022; Menyhért, 2022; Villani a Vidal Lorda, 2022; Európska komisia, 2022) ukázali, že domácnosti s nižšími príjmami boli viac zasiahnuté nárastom a vyššou infláciou. Inflačný rozdiel medzi domácnosťami s nižšími a vyššími príjmami ťahali najmä ceny energií a potravín. Na rozdielnu úroveň inflácie mali najväčší vplyv rozdielne výdavky domácností podmienené širokým spektrom faktorov a charakteristík. Medzi najvýznamnejšie faktory, ktoré ovplyvnili rozdielnu mieru inflácie okrem príjmu patrili najmä veľkosť a štruktúra domácnosti, hustota zaľudnenia (Menyhért, 2022), obmedzený prístup k hromadným zľavám a lacným tovarom (Orhun a Palazzolo, 2019), znížená schopnosť nahradiť produkty nižšej kvality, alebo neschopnosť zmeniť nákupné správanie (Argente a Lee, 2017), región v ktorom domácnosť býva (Kaplan a Schulhofer-Wohl, 2017; Causa et al., 2022), rozdielna spotreba „inovovateľných“ produktov (Jaravel, 2018). Drahšie inovované produkty kupovali lepšie finančne zabezpečené domácnosti. Pokračujúce produkty bez inovácií, ktorých ceny v dôsledku zvýšeného konkurenčného tlaku klesli, kupovali najmä domácnosti s menším rozpočtom.

3 DÁTA A METÓDY

Pri analýze ekonomickej úrovne a sociálnej situácie domácností, ktorej súčasťou je sledovanie diferenciacie spotreby obyvateľstva sa využívajú dáta, ktoré poskytuje štatistika rodinných účtov. Údaje štatistiky rodinných účtov umožňujú analyzovať štruktúru príjmov, výdavky a spotrebu v jednotlivých typoch domácností a tým poskytujú podklady pre sledovanie inflácie. V štatistike rodinných účtov sa zisťujú údaje za spotrebné výdavky (tovary a služby) a nespotebné (ostatné) výdavky. Pri vyhodnocovaní spotrebných výdavkov sa využíva tzv. výdavkový koncept, pri ktorom sa výdavky uvádzajú v peňažnej forme. Štatistický úrad SR pri klasifikácii spotrebných výdavkov používa medzinárodnú klasifikáciu individuálnej spotreby COICOP (Classification of individual consumption by purpose), ktorá má 12 kategórií a ktorá bola základnou databázou použitou v tomto príspevku.

Príspevok vychádza z vyššie uvedených štúdií, v ktorých autori zhodne konštatujú, že rôzne typy domácností čelia rozdielnej miere inflácie. Súčasne uvádzajú, že inflácia je v skutočnosti heterogénna a odlišné ekonomické a demografické skupiny domácností zažívajú rôznu úroveň inflácie. Na získanie obrazu o rozdielnej úrovni inflácie v rôznych typoch domácností boli použité indexy spotrebiteľských cien a podiely výdavkov na definované kategórie produktov vychádzajúce zo štruktúry čistých peňažných výdavkov podľa účelu ich použitia. Na základe analýz indexov spotrebiteľských cien (štyroch najvýznamnejších položiek spotreby), štruktúry výdavkov domácností a vzorcov spotreby domácností boli identifikované „východiskové“ podmienky rozdielov v úrovni inflácie medzi krajinami. Súčasne boli vykonané analýzy vzájomnej bilancie príjmov a výdavkov domácností a jej zmien pred a v čase inflácie.

Na explanáciu získaných výsledkov regionálne diferencovanej miery inflácie v krajoch Slovenska bola využitá Maslowova teória, ktorá vhodne prepája diferencovanú úroveň inflácie s hierarchiou potrieb a zároveň sa javí ako jeden z možných interpretačných konceptov tohto prepojenie. Na hodnotenie štruktúrnych zmien a rozdielu štruktúr výdavkov domácností v krajoch Slovenska bol použitý Gatevov koeficient (ne)podobnosti štruktúr. V prípade dvoch štruktúr, ktorých komponenty sú vyjadrené relatívne, štruktúry sú zhodné len vtedy, ak platí:

$$p_{1k} = p_{2k} \quad ,$$

kde: p_{1k} – podiel k -teho komponentu na celku prvej štruktúry,
 p_{2k} – podiel k -teho komponentu na celku druhej štruktúry,
 m – počet komponentov štruktúry ($k = 1, 2, \dots, m$).

Koeficienty odlišnosti dvoch štruktúr p_1 a p_2 sú najčastejšie konštruované pomocou vzdialeností bodov, ktorými sú štruktúry $p_1 = [p_{11}, p_{12}, \dots, p_{1m}]$ a $p_2 = [p_{21}, p_{22}, \dots, p_{2m}]$ graficky znázornené. Čím je vzdialenosť týchto bodov v m -rozmernom euklidovskom priestore menšia, tým sú skúmané štruktúry podobnejšie (Vojtková a Labudová, 2010). Gatevov koeficient nepodobnosti štruktúr meria absolútne aj relatívne zmeny štruktúr v ich vzájomných súvislostiach. Počítame ho podľa vzťahu:

$$k_1(p_1, p_2) = \left[1 - \frac{2 \sum_{k=1}^m (p_{1k} p_{2k})^2}{\sum_{k=1}^m (p_{1k}^2 + p_{2k}^2)} \right]^{\frac{1}{2}} .$$

Táto miera nadobúda hodnoty z intervalu $\langle 0, 1 \rangle$, ktorého dolná hranica znamená zhodu štruktúr a horná hranica nepodobnosť štruktúr. Pri porovnávaní $n > 2$ štruktúr s rovnakým počtom m prvkov možno ich nepodobnosť vyjadriť modifikovaným Gatevovým koeficientom nepodobnosti, ktorý má tvar:

$$k_3 = \left[\frac{n \sum_{i=1}^n \sum_{k=1}^m (p_{ik} - \bar{p}_k)^2}{(n-1) \sum_{i=1}^n \sum_{k=1}^m p_{ik}^2} \right]^{\frac{1}{2}} ,$$

kde p_{ik} – k -ty prvok i -tej štruktúry ($i = 1, 2, \dots, n, k = 1, 2, \dots, m$),

$$\bar{p}_k = \frac{1}{n} \sum_{i=1}^n p_{ik}, k = 1, 2, \dots, m \quad .$$

Táto miera rovnako ako koeficient $k_1(p_1, p_2)$ nadobúda hodnoty z intervalu $\langle 0, 1 \rangle$.

4 INFLÁCIA A JEJ VÝVOJ NA SLOVENSKU

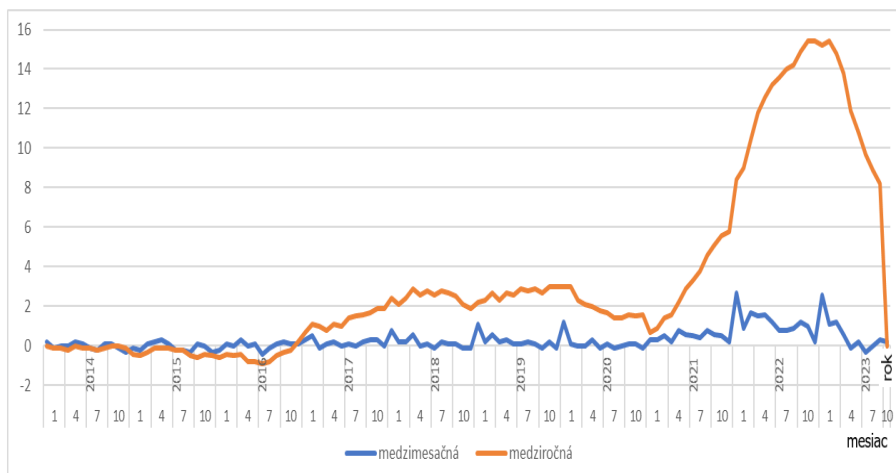
Inflácia je makroekonomický jav, ktorý sa prejavuje rastom cenovej hladiny tovarov a služieb, prípadne trvalým znižovaním kúpnej sily peňažných jednotiek. Inflácia znižuje množstvá tovarov a služieb, ktoré si spotrebiteľ môže kúpiť za peňažnú jednotku. Je to proces vyvolaný poruchami v mikroekonomickej a makroekonomickej rovnováhe, teda v peňažnej sfére reálnej ekonomiky. Podstatnou črtou inflácie je skutočnosť, že jej zdroj nie je len v nadmernom dopyte v porovnaní s ponukou, ale aj v cenotvorbe na strane ponuky. Na ceny jednotlivých tovarov a služieb pôsobia v trhovej ekonomike rôzne faktory, ceny sú výsledkom interakcie ponuky a dopytu. O inflácií nehovoríme, ak vzrastie cena určitého tovaru (aj keď ide o veľmi dôležitý tovar, napr. ropa) a tento nárast je kompenzovaný poklesom cien iných tovarov. Inflácia sa teda týka cenovej hladiny ako celku a nie jednotlivých cien. Cenová hladina vyjadruje úroveň cien všetkých výrobkov a služieb, ktoré sa v hospodárstve v danom čase nakupujú a predávajú. Jej vývoj sa zisťuje cenovými indexmi. Cenový index je vážený priemer individuálnych cien vybraného koša reprezentatívnych výrobkov a služieb v dvoch porovnávaných obdobiach, pričom váha ceny každého tovaru odráža ekonomický význam tohto tovaru. Najrozšírenejším meradlom inflácie je Index spotrebiteľských cien (CPI), ktorý meria náklady na trhový kôš statkov a služieb. Index spotrebiteľských cien predstavuje priemernú mieru zmeny cien tovarov a služieb kupovaných za účelom spotreby v prevažnej väčšine domácností v SR. Zistené spotrebiteľské ceny sú základnými prvotnými údajmi pre meranie cenovej hladiny spotrebiteľských cien, jej vývoja v čase, priestore a štruktúre a základom pre výpočet indexov spotrebiteľských cien (životných nákladov). Výber reprezentantov v indexoch spotrebiteľských cien pre všetky domácnosti, ako aj pre jednotlivé sociálne skupiny domácností je rovnaký, odlišujú sa iba ich váhy. Za cenové reprezentanty boli vybrané výrobky a služby, ktoré sa významne podieľajú na výdavkoch obyvateľstva a svojim rozsahom reprezentujú celú sféru spotreby. CPI je skonštruovaný tak, aby zahŕňal ten okruh tovarov a služieb, ktorý je rozhodujúci z hľadiska výdavkov domácností. Musí zahŕňať typické výdavky domácností. Spotrebný kôš je v ekonómii kombinácia množstva statkov, ktoré sa spotrebúvajú. V makroekonómii je spotrebný kôš používaný na meranie cenovej hladiny, resp. miery inflácie. V tomto prípade predstavuje spotrebný kôš reprezentatívnu skupinu statkov. Mierne inflácia je spojená s ekonomickým rastom, zatiaľ čo vysoká inflácia môže signalizovať prehriatu ekonomiku. Ak sa ekonomický rast zrýchli veľmi rýchlo, dopyt rastie ešte rýchlejšie a výrobcovia neustále zvyšujú ceny. Obmedzenia ponuky môžu tiež zvýšiť ceny bez akejkoľvek významnej zmeny v dopyte. V inflačnom prostredí nerovnomerne rastúce ceny nevyhnutne znižujú kúpnu silu spotrebiteľov. Erózia reálneho príjmu je najväčšou cenou inflácie. Domácnosti pociťujú rozdielnú infláciu, pretože platia rôzne ceny za rovnaké druhy tovarov a služieb. Existujú dve základné vysvetlenia: rozdielne ceny podobných produktov a rozdielne modely miňania/spotreby. V skutočnosti sa ceny nemenia rovnakým spôsobom ani v jednotlivých regiónoch krajiny – napríklad v prosperujúcom meste a periférnej vidieckej oblasti. Vyššie uvedené štúdie ukázali, že inflácia

najviac postihuje nízko príjmové domácnosti a to z niekoľkých dôvodov. Nízko príjmové domácnosti väčšinu zo svojich príjmov míňajú na potreby, ako sú potraviny, energie, plyn a nájomné, teda na kategórie zväčša s nadpriemernou mierou inflácie a majú len veľmi obmedzené možnosti ako znížiť výdavky na uvedené kategórie. Takéto domácnosti majú tendenciu zvlášť v čase vysokej inflácie, minúť všetko čo zarobia aby prežili. Inflácia negatívne ovplyvňuje aj domácnosti, ktoré majú fixný príjem. Najmä domácnosti dôchodcov, ktorí poberajú dôchodky, alebo nezamestnaných a sociálne odkázaných, ktorí sú odkázaní na poberanie rôznych dávok sociálneho zabezpečenia. Aj keď v dôsledku inflácie môžu získať zvýšenie svojich dávok alebo dodatočné finančné zdroje, tieto im nemusia stačiť a v prevažnej väčšine prípadov ani nestačia na vykrytie zvýšených nákladov.

Na Slovensku sa od januára 2023 vývoj indexov spotrebiteľských cien (CPI) sleduje na univerzálnom spotrebnom koši, založenom na súbore 740 reprezentantov – vybraných druhov tovarov a služieb platených obyvateľstvom. CPI tovarov a služieb (životných nákladov) pre všetky domácnosti charakterizuje cenový vývoj v celospoločenskom priemere. CPI sa vypočítavajú aj pre vybrané typy sociálnych skupín domácností – zamestnancov, dôchodcov a za skupinu nízko príjmových domácností. Výber reprezentantov v CPI pre všetky domácnosti, ako aj pre jednotlivé sociálne skupiny domácností je rovnaký, odlišujú sa iba ich váhy. Počnúc januárom 2005 výpočet CPI vychádza zo základného obdobia (december 2000) reťazením cez december predchádzajúceho roku. Cenové reprezentanty sú vybrané výrobky a služby, ktoré sa významne podieľajú na výdavkoch obyvateľstva a svojím rozsahom reprezentujú celú sféru spotreby. Členenie indexov sa uskutočnilo v súlade s metodikou Eurostatu tak, že sa univerzálny spotrebný koš člení na 12 kategórií podľa klasifikácie COICOP. Spotrebiteľské ceny jednotlivých reprezentantov sa zisťujú na celom území SR vo vybranej sieti predajní a prevádzok služieb, kde obyvatelia obvykle nakupujú. Ceny sú zisťované počas prvých 20 dní sledovaného mesiaca. Váhy jednotlivých reprezentantov boli vypočítané z údajov zistených štatistikou rodinných účtov za rok 2015, z podkladov štatistiky národných účtov za rok 2021, spresnených z výsledkov z roku 2022, zo scanner data a z údajov získaných z rôznych administratívnych zdrojov. Tieto boli použité na spresnenie štruktúry spotreby obyvateľstva. CPI je indexom Laspeyresovho typu (ŠÚ SR, 2023a).

Na obr. 1 môžeme vidieť vývoj inflácie na Slovensku za posledných 10 rokov, vyjadrenej medzimesačným a medzoročným indexom spotrebiteľských cien. Index spotrebiteľských cien tovarov a služieb (životných nákladov) všetkých domácností charakterizuje cenový vývoj celospoločenského priemeru. Podľa protokolu konvergenčných kritérií EÚ inflácia má byť meraná indexom spotrebiteľských cien na porovnateľnej báze, berúc do úvahy rozdiely v národných definíciách. Takéto merania inflácie členských štátov EÚ majú poskytovať Harmonizované indexy spotrebiteľských cien. Priebeh krivky z dlhodobého pohľadu (do roku 2021) ukazuje jej normálnu mieru (do 5 %), pričom v rokoch 2014 – 2016 vykazovala medzoročná miera inflácie záporné hodnoty. Slovensko v uvedenom období zažívalo defláciu (pokles všeobecnej cenovej hladiny tovaru a služieb). Deflácia nastane vtedy, keď miera in-

flácie klesne pod 0 %. Až do konca roka 2020 vykazuje mierne hodnoty (od 1 % – 3 %). Od začiatku roka 2021 začala inflácia pomaly rásť, pričom svoj vrchol dosiahla koncom roka 2022 a to až 15,4 %. Hodnoty nad 15 percent si držala 4 mesiace po sebe a až v marci 2023 začala klesať.

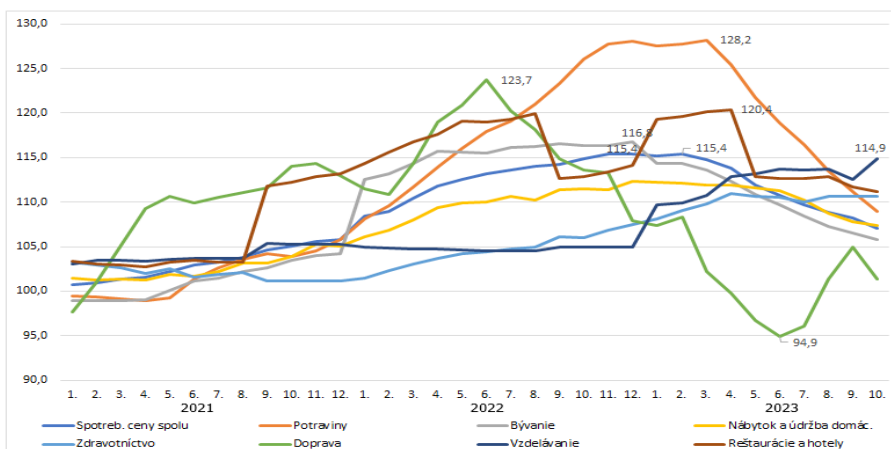


Obrázok 1 Vývoj inflácie* na Slovensku od roku 2014 (medzimesačné a medziročné zmeny). Zdroj: ŠÚ SR 2023b (Datacube – štatistika rodinných účtov) – *podľa národnej metodiky

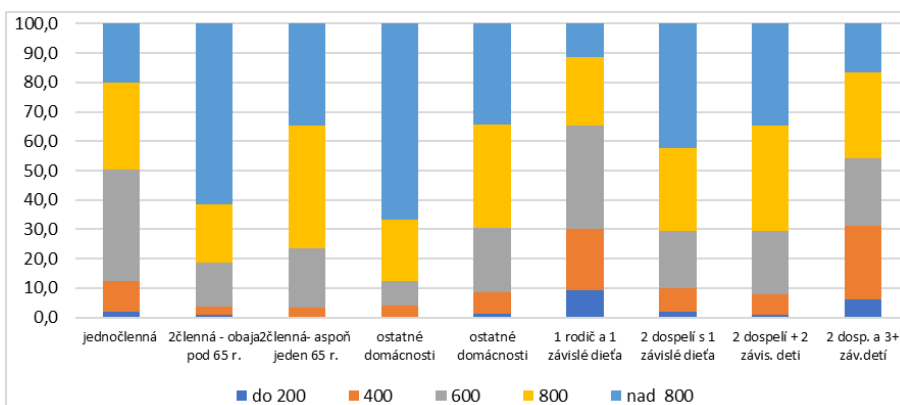
Na obr. 2 vidieť ako sa vyvíjala inflácia hlavných kategórií/položiek spotreby domácností za posledné dva roky, kedy inflácia zaznamenala najvyšší rast, ale i pokles. Výrazne najvyššie vzrástli ceny potravín a nealkoholických nápojov. Najvyšší mesačný rast o 28,2 p. b. zaznamenali ceny potravín v marci 2023, doprava o 23,7 p. b. (jún 2022), reštaurácie a hotely o 20,4 p. b. (apríl 2023), bývanie o 16,6 p. b. (september 2022). Celkovo najnižšiu infláciu vykazovali kategórie pošta a spoje a obuv a odevy. Nárast cien v jednotlivých kategóriách neprebíhal v rovnakom čase a ako ukazujú krivky za jednotlivé kategórie, ceny rástli v rôznych obdobiach rôzne, pričom na vývoj celkovej inflácie najviac vplýval vývoj v kategóriách s najvyšším rastom cien.

5 TYPY DOMÁCNOSTÍ Z POHĽADU PRÍJMOV A ŠTRUKTÚRY VÝDAVKOV

Obr. 3 predstavuje podiely domácností podľa mesačného ekvivalentného disponibilného príjmu podľa veľkosti domácnosti na osobu v roku 2022. Ako vidieť najnižší mesačný príjem (1 a 2 kvantil) vykazovali domácnosti s tromi alebo viac deťmi (31,2 %). Ich podiel v prvom kvantile (do 200 EUR) bol 6,1 %. Vysoký



Obrázok 2 Mesačné Indexy spotrebiteľských cien vybraných kategórií/položiek spotreby v rokoch 2021 až 2023 (oproti rovnakému obdobiu predchádzajúceho roku). Zdroj: ŠÚ SR 2023b (Datacube – štatistika rodinných účtov), vlastné výpočty



Obrázok 3 Podiely domácností podľa intervalov mesačného disponibilného príjmu v roku 2022 podľa typu domácností. Zdroj: ŠÚ SR 2023c (Datacube – Príjmy a životné podmienky)

podiel v najnižších dvoch kvantiloch príjmov vykazovali aj domácnosti jedného rodiča s jedným dieťaťom, kde až 30,1 % domácností malo príjem na osobu do 400 EUR. Avšak v porovnaní s predchádzajúcou kategóriou domácností s 3 alebo viac deťmi, ich podiel v prvom kvantile tvoril až 9,3 %. Tieto domácnosti (rodič + 1 dieťa) zároveň tvorili najnižší podiel (len 11,5 %) vo vysokých príjmových kategóriách (nad 800 EUR). Najvyššie príjmy (podiel najvyššom kvantile príjmov) naopak tvorili ostatné domácnosti (66,6 %) a dvojčlenné domácnosti s obidvomi členmi pod

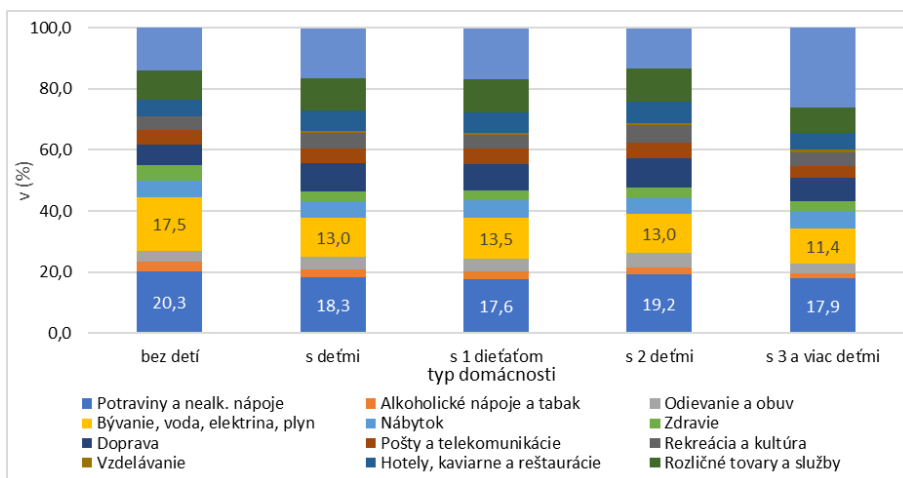
65 rokov (61,6 %). Tieto výrazné príjmové nerovnosti závislé od veľkostnej štruktúry jednotlivých domácností determinujú rozdielne výdavky domácností. Nanešťastie slovenská štatistika neposkytuje každoročne dáta (len v päťročných intervaloch naposledy k roku 2020, ktorý však nezachytáva obdobie inflácie) o podiele výdavkov jednotlivých typov domácností na jednotlivé tovary a služby na základe ktorých by sa dali presne určiť rozdiely v podieloch výdavkov na jednotlivé kategórie produktov. Je však zrejmé, že domácnosti s jedným rodičom zaznamenali v roku 2022 vyššiu infláciu ako domácnosti s dvoma rodičmi a domácnosti s väčším počtom závislých detí (3 alebo viac) väčšiu ako domácnosti bez detí alebo len s jedným dieťaťom. Vyplýva to zo skutočnosti, že podiely výdavkov podľa rodinných charakteristík v cenách základných tovarov, akými sú potraviny, elektrina a plyn, pôsobi negatívnejšie na nízkopríjmové domácnosti. Z hľadiska rodinných charakteristík minuli domácnosti s jedným rodičom podstatne väčšiu časť svojich príjmov na bývanie, vodu a elektrinu, čo dokazuje, že domácnosti s jedným rodičom boli viac zasiahnuté zvýšením cien elektriny a palív.

Ako bolo uvedené vyššie zdroj potenciálnej inflačnej nerovnosti pramenil najmä z rozdielov v podieloch výdavkov medzi skupinami domácností – ako sa jednotlivé skupiny líšili z hľadiska podielov ich výdavkov na definované kategórie produktov. Uvedené zistenia potvrdzuje i obr. 4, ktorý vychádza zo štruktúry čistých peňažných výdavkov podľa účelu ich použitia v roku 2022 podľa veľkosti domácnosti. Ako vidieť najvyšší podiel výdavky na potraviny a bývanie vynaložili domácnosti bez detí a to 37,8 % (potraviny 20,3 % a bývanie 17,5 %). Výsledok je daný najmä ich vysokými nákladmi na bývanie (v porovnaní s ostatnými typmi domácností) z dôvodu, že výdavky na bývanie sa delia počtom členov domácnosti a klesajú s ich počtom. Kým náklady na bývanie u domácností bez detí tvorili uvedených 17,5 %, u domácností s 3 alebo viac deťmi tvorili len 11,4 % na osobu. Mierne vyššie náklady u týchto domácností na potraviny sú z veľkej časti podmienené ich vyšším príjmom, ktorý im umožňuje vynaložiť na potraviny viac ako ostatným typom domácností.

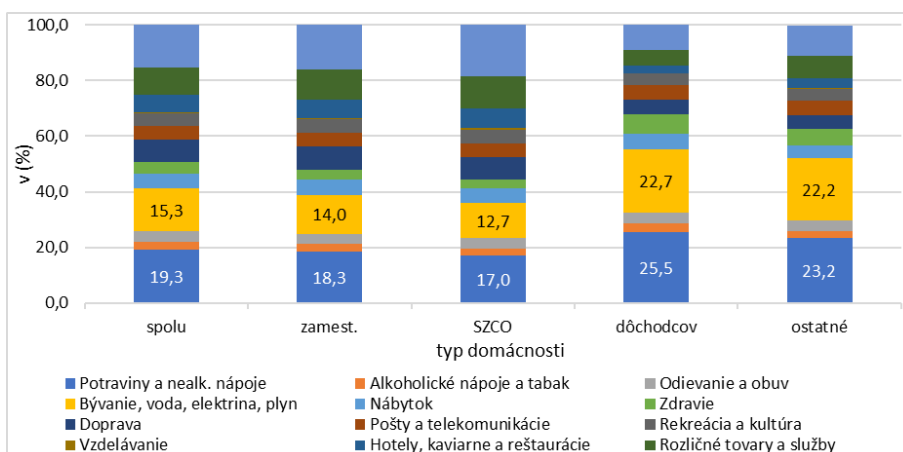
Zistenia o podiele výdavkov na potraviny a bývanie podľa ekonomického postavenia prednostu domácnosti ukázali, že na potraviny a bývanie najviac vynaložili domácnosti dôchodcov u ktorých tvorili takmer polovicu výdavkov, presne 48,3 % – obr. 5). Najmenší podiel výdavkov tvorili u domácnosti SZČO (len 29,7 %) a domácností zamestnancov (32,3 %).

6 ÚROVEŇ INFLÁCIE V RÔZNYCH TYPOCH DOMÁCNOSTI

Ako bolo uvedené vyššie (v kapitole o teoreticko-metodologických východiskách) inflácia je vyššia najmä v domácnostiach s nižšími príjmami a v tých, na čele ktorých stoja zraniteľné osoby, ako napr. dôchodcovia. Na Slovensku absentuje štatistika, pomocou ktorej by bolo možné analyzovať rozdielnu mieru inflácie



Obrázok 4 Štruktúra výdavkov domácností v r. 2022 podľa účelu ich použitia a veľkosti domácností. Zdroj: ŠÚ SR 2023b (Datacube – Štatistika rodinných účtov)



Obrázok 5 Štruktúra výdavkov domácností v r. 2022 podľa účelu použitia a ekonomického postavenia prednostu domácností. Zdroj: ŠÚ SR 2023b (Datacube – Štatistika rodinných účtov)

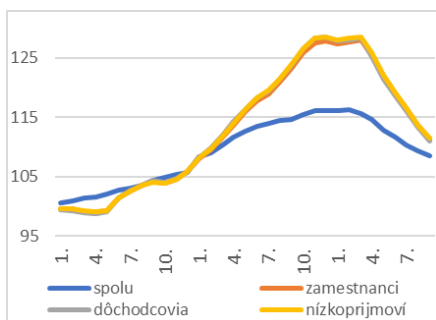
v celom spektre rôznych typoch domácností. Štatistika spotrebiteľských cien (životných nákladov) poskytuje indexy spotrebiteľských cien len za tri typy domácností. Za domácnosti zamestnancov, dôchodcov a nízkoprájmových domácností. Porovnanie diferencovanej úrovne inflácie vychádza z porovnania štvrťročných indexov spotrebiteľských cien (CPI) za uvedené kategórie. Na obr. 6 až 9, ktoré zachytávajú vývoj spotrebiteľských cien možno vidieť odlišný priebeh kriviek v jednotlivých ty-

poch domácností v sledovanom období (2021 – 2023). Ako prvá (už začiatkom roka 2021) sa začala inflácia prejavovať v doprave, pričom najvyšší nárast dosiahla v júni nasledujúceho roku a to až 27,0 p. b. (CPI v porovnaní s tým istým obdobím predchádzajúceho roku). Vysoká inflácia v doprave bola najťažšia v domácnostiach, ktoré nie sú sami schopné reagovať na šok a súčasne s nižšou schopnosťou dodatočných zdrojov príjmu. Zo sledovaných typov to boli najviac zasiahnuté domácnosti dôchodcov. Iný typ kriviek môžeme sledovať pri cenách potravín a bývania. Rast spotrebiteľských cien v uvedených kategóriách začal o tri mesiace neskôr, ale trval pri bývaní o šesť a pri potravinách až o deväť mesiacov dlhšie ako pri doprave. Najvyšší nárast CPI bol zaznamenaný pri potravinách a to 28,1 p. b. U všetkých troch typoch domácností nárast cien potravín vykazoval len malé rozdiely, s mierne vyššími cenami u nízkopríjmových domácností. Pri cenách bývania boli rozdiely medzi domácnosťami väčšie, pričom v niektorých obdobiach dosahoval rozdiel až 3 p. b. Jednoznačne najhoršia situácia bola v domácnostiach dôchodcov, kde ceny v sledovaných obdobiach rástli najviac, pričom v dvoch obdobiach vzrástli o viac ako 15 p. b. (v dvoch sledovaných obdobiach dokonca o takmer 18 p. b.). Ešte neskôr (koncom r. 2021) začali rásť ceny služieb, pričom ich nárast nebol až taký výrazný v dôsledku ich rastu už v predchádzajúcich rokoch, ale aj v dôsledku ich menšieho využívania v čase pandémie COVID-19 a súvisiacich lockdownov. Rozdiely v náraste cien služieb medzi sledovanými typmi domácnosti sa mierne zvyšovali s rastom inflácie, pričom najviac sa prejavili u nízkopríjmových domácností.

Výsledky potvrdili všeobecne známu skutočnosť, že so zvyšujúcou infláciou sa zvyšujú i rozdiely cenových nákladov medzi jednotlivými typmi domácností. Je zrejmé, že vysoká inflácia je najťažšia pre domácnosti, ktoré nie sú z rôznych dôvodov (vek, nízky príjem, individuálne schopnosti) schopné reagovať na inflačné/cenové šoky. Ako súčasne vidieť, životné náklady sa zvýšili viac medzi domácnosťami s obmedzenými zdrojmi (napr. nižšími príjmami), alebo nižšou schopnosťou získania dodatočných zdrojov príjmu (dôchodcovia). Významným poznatkom získaných analýzou rozdielnej miery inflácie v rôznych typoch domácností tiež je, že distribučný vplyv vysokej inflácie na skupiny domácností sa v priebehu času menil. Obr. 6 – 9 ukázali, že kým ešte pred infláciou medzi sledovanými typmi domácností boli len veľmi malé rozdiely v cenách, s rastom inflácie sa ich rozptyl zväčšoval. Rozdiely sa začali výraznejšie prejavovať po decembri 2021, keď sa začali zvyšovať ceny energií, hoci v tom čase ešte dopad na domácnosti s nižšími príjmami nebol výrazný. Zmeny relatívnych cien počas inflačného obdobia ovplyvnili rozsah vplyvu inflácie na skupiny obyvateľstva. Veľkosť rozdielov v medzироčnej inflácii medzi skupinami obyvateľstva bola rôzna, aj keď zmeny v úrovniach celkovej inflácie boli relatívne malé.

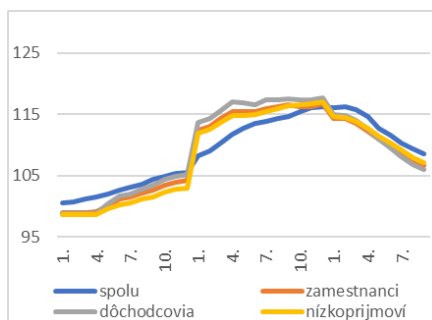
V tomto kontexte treba ešte doplniť, že vysokým rastom cien okrem nízkopríjmových domácností a domácností dôchodcov boli vo zvýšenej miere ohrozené aj ďalšie domácnosti, najmä tie, ktoré sú odkázané na príjem v podobe sociálnych dávok. Výška mnohých dávok a podporných schém sa totiž indexuje o infláciu, čím sa má zaručiť automatické krytie rastu nutných nákladov, najmä na stravu a bývanie. Pri indexácii sa zohľadňuje miera inflácie z predošlého roka alebo prvého polroka

predošlého roka. To môže pri rýchlej inflácii viesť k dočasnému poklesu reálnej hodnoty dávok. Táto metodológia výpočtov sa týka valorizácie dôchodkov, rastu dávok v hmotnej núdzi, rodičovského príspevku či prídavku na dieťa. Neskorá indexácia predstavuje riziko prepadnutia sa do chudoby práve pre tie skupiny, ktoré sú najviac odkázané na sociálne dávky (osamelých rodičov či mnohodetné domácnosti).

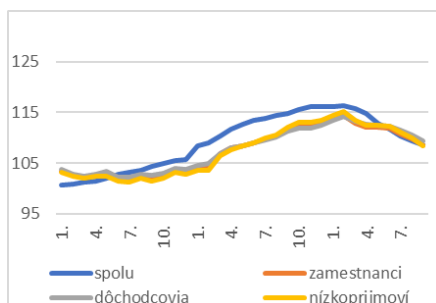


Obrázok 6 CPI „potraviny“ v troch typoch domácností v r. 2021 – 2023

Zdroj: ŠÚ SR 2023b (Datacube – štatistika rodinných účtov), vlastné výpočty

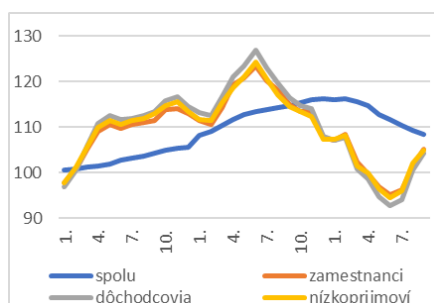


Obrázok 7 CPI „bývanie“ v troch typoch domácností v r. 2021 – 2023



Obrázok 8 CPI „služby“ v troch typoch domácností v r. 2021 – 2023

Zdroj: ŠÚ SR 2023b (Datacube – štatistika rodinných účtov), vlastné výpočty



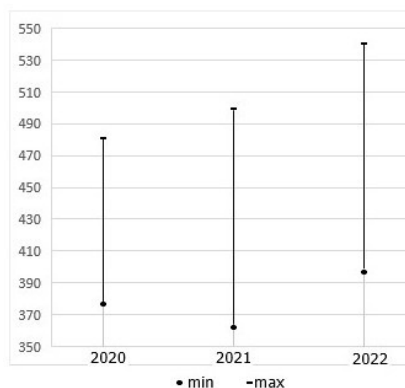
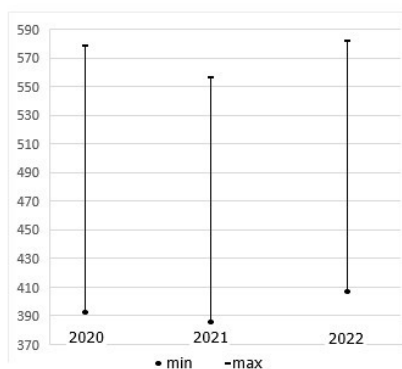
Obrázok 9 CPI „doprava“ v troch typoch domácností v r. 2021 – 2023

7 REGIONÁLNY ASPEKT PRÍJMOV A VÝDAVKOV DOMÁCNOSTÍ

Porovnať vplyv inflácie na domácnosti žijúce v rôznych regiónoch je pomerne zložitý a náročný problém. Vyžaduje si to analýzu viacerých socioekonomických faktorov, pričom príjmy, ale najmä výdavky domácností predstavujú najvýznamnejší faktor pre hodnotenie rozdielnej miery inflácie domácností v regiónoch. Úroveň a štruktúra príjmov a výdavkov domácností sú v krajoch výrazne odlišné. Je to dané

veľkosťou čistých príjmov, cenovou úrovňou, spotrebným správaním a ďalšími faktormi najmä sociálno-ekonomického charakteru. Regionálny aspekt peňažného príjmu a výdavkov domácností je ovplyvnený celkovým ekonomickým potenciálom regiónu a jeho demografickou štruktúrou. Determinujúcim faktorom ovplyvňujúcim rast a štruktúru spotreby domácností v krajoch sú peňažné príjmy a výdavky domácností. Prehľad a znalosť výšky a podrobnej štruktúry výdavkov domácností je jedným zo základných predpokladov pre určenie diferencovanej miery inflácie domácností v regiónoch SR.

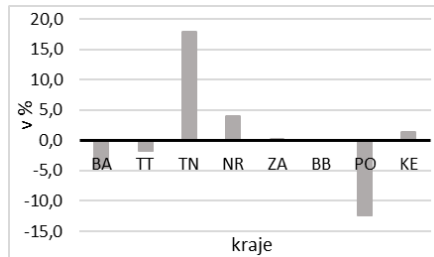
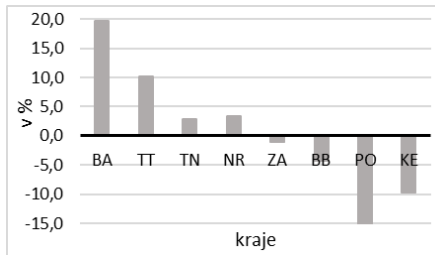
Pri sledovaní minimálnych a maximálnych hodnôt čistých peňažných príjmov (CPP) a čistých peňažných výdavkov (CPV) súkromných domácností v rokoch 2020 – 2022, je zreteľné prehlbovanie disparít medzi jednotlivými kraji Slovenska (obr. 10 a 11). V oblasti príjmov došlo k nepriaznivému vývoju (zvýšeniu príjmových nerovností) predovšetkým v roku 2020 (rozdiel medzi maximálnou a minimálnou hodnotou predstavoval 186,38 EUR, čo je 38,5 % celoslovenského priemeru). V oblasti výdavkov došlo k výraznému prehĺbeniu rozdielov v roku 2022 (rozdiel medzi maximálnou a minimálnou hodnotou predstavoval 138,98 EUR, čo je 30,2 % celoslovenského priemeru).



Obrázok 10 Variačné rozpätie CPP (v EUR) **Obrázok 11** Variačné rozpätie CPV (v EUR)
Zdroj: ŠÚ SR 2023b (Datacube – štatistika rodinných účtov), vlastné výpočty

Na obr. 12 a 13 vidieť pomerne výrazne rozdiely v čistých mesačných príjmoch (12) a výdavkoch domácností (13) v roku najvyššej inflácie (2022). Z obr. 12 je zrejmé, že vyspelejšie kraje na západe republiky mali nadpriemerné príjmy. Naopak kraje na strednom a východnom Slovensku vykazovali podpriemernú úroveň príjmov. Najvyššie disponibilné príjmy vykazoval Bratislavský kraj, v ktorom priemerný mesačný príjem na osobu bol až o 19,6 % vyšší ako priemer SR. Výrazne nadpriemerný príjem mal aj Trnavský kraj a to o 10,1 %. Na druhej strane oveľa nižšie (podpriemerné) príjmy zaznamenal Prešovský kraj (15,5 % pod národným priemerom) a Košický kraj (9,7 % pod priemerom). Podpriemerný príjem (aj keď len mierne) evidovali aj obidva stredoslovenské kraje. Čo sa týka výdavkov, rovnako polovica krajov (ale iné ako pri príjme) mala čisté peňažné výdavky na osobu a na

mesiac pod a druhá polovica nad priemernou hodnotou SR. Výrazne vyššie výdavky ako priemer, až o 17,9 % mal Trenčiansky kraj. Nadpriemerné výdavky o 4,0 % mal i Nitriansky kraj a tiež, aj keď len mierne vyššie mali Košický a Žilinský kraj. Výrazne podpriemerné čisté peňažné výdavky mal najmä Prešovský (12,3 %) a Bratislavský (4,6 %) kraj. Banskobystrický a Trnavský kraj mali peňažné výdavky tesne pod priemerom (obr. 13).

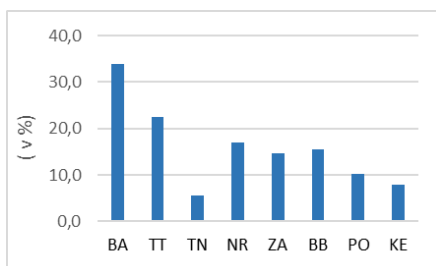


Obrázok 12 Čistý mesačný príjem na osobu v krajoch v porovnaní s priemerom SR v 2022 **Obrázok 13** Čisté mesačné výdavky na osobu v krajoch v porovnaní s priemerom SR v r. 2022
Zdroj: ŠÚ SR 2023b (Datacube – štatistika rodinných účtov), vlastné výpočty

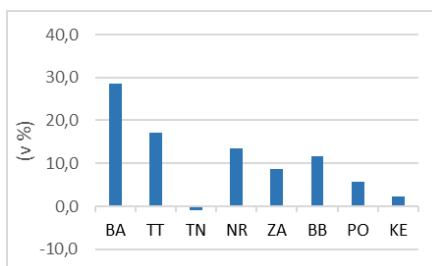
Ako ukazujú obr. 14 – 17, inflácia výrazne „ukrojila“ z príjmov a značne zvýšila výdavky domácností (aj keď diferencovane) vo všetkých krajoch. V niektorých krajoch tak výrazne, že mnohé domácnosti časť nákladov na chod domácnosti hradili z úspor, alebo na úkor zvýšenia ich zadlženosti. Na obr. 14 vidíme, že ešte v roku 2020 všetky kraje vykazovali, kladnú bilanciu medzi príjmami a výdavkami. Prebytok príjmu nad výdavkami zaznamenali domácnosti v bohatších krajoch. V Bratislavskom kraji boli príjmy domácnosti o viac ako tretinu vyššie (33,8 %) ako výdavky a v Trnavskom kraji o 22,6 %. Najmenej zostalo domácnostiam v Trenčianskom (5,5 %) a Košickom kraji (7,8 %). Na začiatku inflácie, v roku 2021 sa kladná bilancia medzi príjmami a výdavkami domácností výrazne znížila vo všetkých krajoch, najviac v Trenčianskom kraji a to až 6,4 p. b (ako prvý vykázal zápornú bilanciu – 0,9 p. b.). Výrazný nárast inflácie v nasledovnom roku 2022 spôsobil nielen značný nárast zápornej bilancie v Trenčianskom kraji z –0,9 p. b. na –8,9 p. b., ale aj to, že do záporných čísel sa dostali aj domácnosti Košického kraja. Výdavky domácností v tomto kraji v roku 2022 presiahli ich príjmy o –6,8 p. b. Súčasne sa výrazne znížila priaznivá bilancia v Banskobystrickom (o 10,9 p. b.) a v Nitrianskom kraji (o 9,2 p. b.). Záporná bilancia príjmov v dvoch krajoch (Trenčianskom a Košickom), výrazný pokles relatívnych príjmov k výdavkom v Banskobystrickom a Nitrianskom kraji a takmer nulová bilancia v Banskobystrickom a Prešovskom kraji ukázali na výrazne negatívny vplyv inflácie na domácnosti v najchudobnejších regiónoch (okrem Trenčianskom kraja) a ich zvýšenú zraniteľnosť v dôsledku inflácie.

Výsledky bilancie príjmov a výdavkov zároveň indikujú, že v uvedených štyroch krajoch museli mnohé domácnosti pri pokrytí výdavkov siahnuť na svoje úspory, alebo dokonca zobrať pôžičku. Túto skutočnosť dokazuje i vývoj vkladov a úverov domácností v období jún 2021 až jún 2023 (obr. 17). Ako vidieť v období

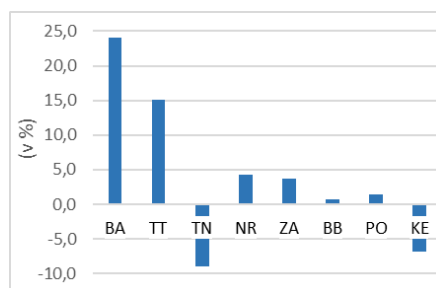
najvyššej inflácie výrazné poklesy vkladov spôsobili ich prepad až do záporných hodnôt. V tom istom čase (do leta 2022) naopak stúpali úvery a pôžičky domácností.



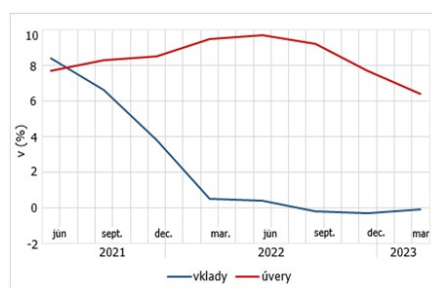
Obrázok 14 Bilancia príjmov a výdavkov domácností v krajoch SR v r. 2020
Zdroj: ŠÚ SR 2023b (Datacube – štatistika rodinných účtov), vlastné výpočty



Obrázok 15 Bilancia príjmov a výdavkov domácností v krajoch SR v r. 2021
Zdroj: ŠÚ SR 2023b (Datacube – štatistika rodinných účtov), vlastné výpočty



Obrázok 16 Bilancia príjmov a výdavkov domácností v krajoch SR v roku 2022
Zdroj: ŠÚ SR 2023b (Datacube – štatistika rodinných účtov), vlastné výpočty



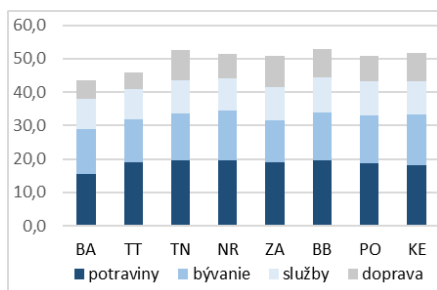
Obrázok 17 Vývoj vkladov a úverov domácností r. 2021 – 2023 (medziročné zmeny, v %)
Zdroj: NBS (2023), vlastné spracovanie

8 SPOTREBA DOMÁCNOSTÍ V KRAJOCH

Rozdielnu infláciu významne ovplyvňujú i vzorce spotreby v jednotlivých krajoch, ktoré sa na Slovensku značne líšia. Obr. 18 zobrazuje zloženie výdavkov domácností na štyri hlavné kategórie spotreby – potraviny, bývanie, dopravu a ostatné tovary a služby. Výber uvedených kategórií z celkovo 12 kategórií vychádzal z ich relevantnosti a to z ich významnosti spojenej s ich najvyšším podielom na výdavkoch domácností a ich „nevyhnutnosti“ ako nutných potrieb pre život (pri nedostatku zdrojov ľudia šetria, nevyužívajú alebo obmedzujú kategórie/položky spotreby „bez ktorých sa dá žiť“, ako napr. rekreácia a kultúra, hotely, kaviarne a reštaurácie). V roku 2022 minuli domácnosti v krajoch SR v priemere 49,7 % z príjmov na uvedené kategórie, pričom v 6 krajoch uvedené kategórie pohltili viac ako polovicu z príjmov. Navyše, až 53,0 % z príjmov zobrali tieto položky domácnostiam v Banskobystrickom a Trenčianskom kraji (52,5 %). Najmenej sa podieľali (najnižší

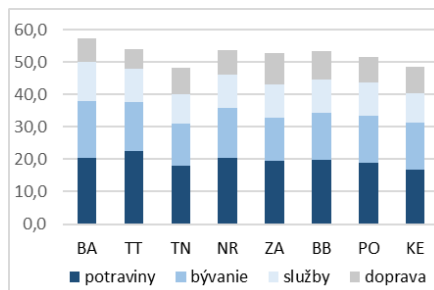
podiel tvorili) na príjmoch domácností v Bratislavskom (len 43,4 %) a Trnavskom kraji (45,9 %). Najväčší podiel z príjmov za potraviny vynaložili domácnosti v Trenčianskom (19,6 %) a najmenej v Bratislavskom kraji (15,6 %), na bývanie domácnosti v Košickom (15,4 %) a najmenej v Trnavskom kraji (12,7 %), za služby domácnosti v Banskobystrickom (10,5 %) a najmenej v Trnavskom kraji (8,9 %) a za dopravu domácnosti v Žilinskom kraji a najmenej opäť domácnosti v Trnavskom kraji (5,2 %). Rozpočtový podiel na potraviny má tendenciu byť vyšší v krajoch s nižšími príjmami, a má podobnú tendenciu ako v krajinách EÚ, kde viac na potraviny vynaložia domácnosti s nižšími príjmami (Caisl et al., 2023). Aj rozpočtový podiel na zvyšné tri kategórie má rovnakú tendenciu – byť vyšší v krajoch s nižšími príjmami.

Odlišná bola situácia v krajoch z pohľadu podielu výdavkov domácností na uvedené položky. V roku 2022 minuli domácnosti v krajoch SR v priemere 52,3 % svojho rozpočtu na uvedené kategórie, pričom v 5 krajoch uvedené kategórie pohltili ešte väčší percentuálny podiel. Navyiac, až 57,2 % z výdavkov zobrali tieto položky domácnostiam v Bratislavskom kraji a domácnostiam v bohatších krajoch, čo sa vzhľadom na ich vyšší príjem dalo očakávať. Najmenej z výdavkov (len 48,2 %), čo je zase určitým prekvapením zobrali domácnostiam v Trenčianskom kraji. Menej ako polovicu z výdavkov „odkrojili“ ešte domácnostiam v Košickom kraji (48,4 %). Najväčší podiel z výdavkov tvorili položky za potraviny 19,4 % a na bývanie 14,7 %. Najvyšší podiel, vyše pätinu z výdavkov ukrojili potraviny domácnostiam v Trnavskom (22,5 %) a najmenej Košickom kraji (14,9 %). Najviac z výdavkov za bývanie (17,4 %) a služby (11,9 %) vynaložili domácnosti v Bratislavskom kraji, za dopravu domácnosti v Žilinskom kraji (9,6 %). Najmenej z výdavkov na potraviny zaplatili domácnosti Košickom kraji (16,9 %), za bývanie a služby domácnosti v Trenčianskom kraji (12,9 %) a za dopravu domácnosti v Trnavskom kraji (6,1 %). Výsledky nákladov za kraje (ich podiel na celkových výdavkoch domácností) indikujú, že rozpočtový podiel týchto tovarov a služieb má tendenciu byť podstatne vyšší v bohatších krajoch (s výnimkou Trenčianskeho) s celkovo vyššími výdavkami, najmä v Bratislavskom a Trnavskom kraji (obr. 19).



Obrázok 18 Štruktúra výdavkov domácností v %r. 2022 v krajoch (podiel z čistých príjmov).

Zdroj: ŠÚ SR 2023b (Datacube - štatistika rodinných účtov), vlastné výpočty



Obrázok 19 Štruktúra výdavkov domácností v % r. 2022 v krajoch (podiel z čistých výdavkov).

9 REGIONÁLNA MIERA INFLÁCIE V KONTEXTE MASLOWOVEJ TEÓRIE

Zmeny v štruktúre celkových CPV domácností v krajoch Slovenska v sledovanom období vysokej inflácie ukázali, že náklady na základné fyziologické potreby a zabezpečenie bývania boli najviac postihnuté infláciou. Potvrdilo sa, že regióny s chudobnejšou populáciou mali vyššiu mieru inflácie a zároveň, že v období vysokej inflácie (ale i iných externých šokov) je miera inflácie priestorovo/regionálne diferencovaná a závislá najmä od ekonomických možností domácnosti. Platnosť regionálne diferencovanej miery inflácie (zviditeľňuje sa zvlášť v čase vysokej inflácie) potvrdzuje i Maslowova teória hierarchie potrieb (Maslow's hierarchy of needs), ktorá ako teoretický koncept tiež dokáže vysvetliť významné súvislosti a prepojenia rozdielnej miery inflácie. Maslowova hierarchia potrieb (psychologická teória navrhnutá Abrahamom Maslowom v roku 1943) vyjadrená „pyramídou potrieb“ (obr. 20) zachytáva štádiá ľudskej motivácie a naplnenia, od základných fyziologických potrieb až po sebarealizáciu na vyššej úrovni. V období vysokej miery inflácie, alebo iných kríz, sa menia priority ľudských potrieb a ale aj ich „náklady“. Základom Maslowovej hierarchie potrieb sú fyziologické potreby ako jedlo, voda, prístrešie a spánok. V období vysokej inflácie a ekonomickej neistoty môže byť prístup k týmto základným potrebám pre mnohých jednotlivcov a domácností ohrozený. Rastúce životné náklady, stagnujúce mzdy a rozdiely v rozdelení bohatstva môžu zhoršiť finančný stres a podkopať schopnosť jednotlivcov uspokojovať svoje fyziologické potreby. Inflačné tlaky a ekonomická nestabilita môžu narušať i pocit bezpečia jednotlivcov zahŕňajúci fyzickú bezpečnosť, finančnú istotu a stabilitu, čo vedie k zvýšenej úzkosti a strachu z finančných ťažkostí. Neistota zamestnania, dostupnosť bývania a prístup k zdravotnej starostlivosti sú kľúčovými problémami mnohých jednotlivcov, ktorí zápasia s ekonomickou realitou inflácie. Potreby lásky a spolupatričnosti sa týkajú túžby po sociálnych spojeniach, vzťahoch a pocite spolupatričnosti. Inflačné tlaky môžu narušiť medzilidské vzťahy, čo môže viesť ku konfliktom o finančné zdroje a priority. Potreby úcty zahŕňajú pocity úspechu, uznania a sebahodnoty. Inflačné tlaky a ekonomické výzvy môžu brániť schopnosti jednotlivcov dosiahnuť svoje profesionálne ciele a ambície, čo vedie k pocitom nedostatočnosti alebo dezilúzie. Sebarealizácia v Maslowovej teórii hierarchie potrieb predstavuje vrchol hierarchie, ktorý sa vyznačuje osobným rastom, naplnením a realizáciou svojho plného potenciálu. V čase vysokej inflácie môže byť dosiahnutie sebarealizácie obzvlášť náročné. Ekonomicke tlaky môžu vytvárať prekážky pri objavovaní kreativity a zapájajú sa do zmysluplných činností. Maslowova teória hierarchie potrieb a jej prepojenie s infláciou, resp. širšími ekonomickými podmienkami sa javí ako jeden z vhodných interpretačných a explanačných konceptov skúmania regionálne diferencovanej úrovne inflácie, zvlášť v obdobiach veľkých kríz/šokov.



Obrázok 20 Maslowova pyramída potrieb. Zdroj: Maslow (2017, 1943), upravené a spracované autorom

10 (NE)PODOBNOŠŤ ŠTRUKTÚR CPV V KRAJOCH SLOVENSKA

Okrem sledovania podielu výdavkov domácností (z podielu čistých príjmov a výdavkov) vybraných kategórií, boli hodnotené aj zmeny štruktúry celkových CPV domácností v krajoch Slovenska v rokoch 2020 až 2022. Na základe použitého Gateovho koeficientu nepodobnosti štruktúr bola kvantifikovaná miera nepodobnosti medzi štruktúrami CPV v jednotlivých krajoch Slovenska. Ako vidieť z vypočítaných hodnôt (tab. 1) najpodobnejšími štruktúrami v roku 2020 boli štruktúry CPV domácností v Trnavskom a Trenčianskom kraji a štruktúry CPV v Nitrianskom a v Žilinskom kraji. Najmenej sa podobali štruktúry CPV domácností v Žilinskom a Košickom kraji a Banskobystrickom a Košickom kraji. V roku 2022 sa najviac podobali štruktúry CPV v Bratislavskom a Nitrianskom kraji a Nitrianskom a Banskobystrickom kraji. Najmenej podobné boli štruktúry CPV domácností v Bratislavskom a Trenčianskom kraji a v Bratislavskom a Košickom kraji.

11 ZÁVER

Inflácia na Slovensku po desaťročiach pomerne nízkej úrovne dosiahla v roku 2022 historicky druhú najvyššiu úroveň. Vyššia bola len v roku 1993, teda v roku vzniku samostatnej Slovenskej republiky a dosiahla až 23,1 %. Väčšina domácností však mala odlišnú mieru inflácie, pretože priemerná miera (národný index celkovej

Tabuľka 1 Hodnoty koeficienta (ne)podobnosti štruktúr CPV medzi dvojicami krajov Slovenska

Koeficient (ne)podobnosti									
kraj	rok	BA	TT	TN	NR	ZA	BB	PO	KE
BA	2020		0.0442	0.0441	0.0048	0,0527	0.0397	0.0076	0.1065
	2022		0.0546	0.1578	0.0061	0.0417	0.0236	0.0083	0.1537
TT	2020	0.0442		0.0001	0.0896	0.0946	0.0821	0.0370	0.0651
	2022	0.0546		0.1092	0.0909	0.0970	0.0799	0.0498	0.0500
TN	2020	0.0441	0.0001		0.0895	0.0945	0.0820	0.0369	0.0652
	2022	0.1578	0.1092		0.0417	0.0904	0.0732	0.0429	0.0569
NR	2020	0.0048	0.0896	0.0895		0.0055	0.0082	0.0547	0.1489
	2022	0.0061	0.0909	0.0417		0.0200	0.0120	0.0433	0.1364
ZA	2020	0,0527	0.0946	0.0945	0.0055		0.0136	0.0599	0.1536
	2022	0.0417	0.0970	0.0904	0.0200		0.0134	0.0497	0.1422
BB	2020	0.0397	0.0821	0.0820	0.0082	0.0136		0.0469	0.1419
	2022	0.0236	0.0799	0.0732	0.0120	0.0134		0.0318	0.8741
PO	2020	0.0076	0.0370	0.0369	0.0547	0.0599	0.0469		0.0997
	2022	0.0083	0.0498	0.0429	0.0433	0.0497	0.0318		0.0624
KE	2020	0.1065	0.0651	0.0652	0.1489	0.1536	0.1419	0.0997	
	2022	0.1537	0.0500	0.0569	0.1364	0.1422	0.8741	0.0624	

Zdroj: ŠÚ SR 2023b (Datacube - štatistika rodinných účtov), vlastné spracovanie

Pozn.: Najnižšie hodnoty označené písmom bold

Najvyššie hodnoty označené písmom bold s tmavým pozadím

inflácie) nezachytáva rozdiely v inflácii medzi domácnosťami a regiónmi. Rozdielna miera inflácie bola dôsledkom množstva faktorov a súvisela najmä s rozdielnou výškou a štruktúrou výdavkov domácností spojených s ich demografickými a sociálno-ekonomickými parametrami a so spotrebným správaním a podmienkami domácností. Vo všeobecnosti bola inflácia vyššia medzi domácnosťami, ktoré sú náchylnejšie na šoky, alebo ktoré sa nemôžu spoliehať na dodatočné zdroje príjmov. Ich výdavky boli častokrát vyššie ako ich príjmy a súčasne míňali vyššiu časť svojho rozpočtu na základné tovary a služby, ktoré v sledovanom období vykazovali najvyššiu infláciu. Väčšina takýchto domácností sa nachádza v chudobnejších krajoch, pričom inflácia zhoršila ich sociálnu situáciu, zvýšila ich zraniteľnosť a prehĺbila ich chudobu. Príspevok poskytuje viacero významných poznatkov a informácií o zraniteľných domácnostiach a krajoch, kde sa najviac koncentrujú. Analýzy rozdielných podmienok domácností a diferencovaných distribučných účinkov inflácie v krajoch potvrdili všeobecne známu skutočnosť, že so zvyšujúcou infláciou sa zvyšujú i rozdiely cenových nákladov medzi jednotlivými typmi domácností. Vyššia inflácia bola zaznamenaná najmä v domácnostiach s nižšími príjmami, ale i v domácnostiach na čele ktorých stoja dôchodcovia. V roku 2022 boli potraviny a bývanie (hlavne ener-

gie) hlavnou hnacou silou rozdielov celkovej, ale i regionálnej inflácie. Domácnosti s nižšími príjmami zaznamenali vyššiu infláciu aj po znížení cien energií, keďže na túto skupinu mali silnejší vplyv aj vysoké ceny potravín a vyššie relatívne náklady služieb. Čisté príjmy väčšiny domácností nedokázali držať krok s infláciou, čo spôsobilo eróziu a pokles kúpnej sily obyvateľstva. V niektorých krajoch inflácia viedla k nepriaznivej bilancii príjmov a výdavkov domácností, čo spôsobilo zníženie úspor a/alebo zvýšenie zadlženosti domácností. Odlišné vzorce spotreby domácností v krajoch ukázali, že vysoká inflácia nie je medzi domácnosťami rozložená rovnomerne. Získané hodnoty Gatevovho koeficientu (ne)podobnosti štruktúr CPV ukázali, že v roku 2020 najpodobnejšími boli štruktúry CPV domácností v Trnavskom a Trenčianskom kraji a najmenej sa podobali v Žilinskom a Košickom kraji. V roku 2022 sa najviac podobali štruktúry CPV v Bratislavskom a Nitrianskom kraji a najmenej podobné boli v Bratislavskom kraji a Trenčianskom kraji. Uvedené výsledky dokazujú, že inflácia mala značný vplyv aj na zmeny v štruktúre výdavkov a významne pozmenila vzájomnú (ne)podobnosť medzi kraji.

Zistenia v tomto príspevku, aj keď neposkytujú vyčerpávajúce hodnotenie distribučných vplyvov nedávnej inflačnej vlny (ďalšie faktory, ktoré mohli ovplyvniť úroveň, zmenu a profil regionálnej inflácie, napr. substitučné efekty sú nad rámec tohto príspevku), vedú k hlbšiemu pochopeniu rozdielnej miery inflácie v rôznych typoch domácností a v krajoch. Výsledky získané z takého výskumu sú významné pri formovaní a realizácii sociálnej politiky štátu. Pri navrhovaní nákladovo efektívnych fiškálnych intervencií je kľúčové pochopiť, ako sa líši inflácia v domácnostiach žijúcich v odlišných regiónoch a ktoré zásahy povedú k najlepším výsledkom. V inflačnom období sa väčšina vládnych politik krajín EÚ zameriava na opatrenia na podporu cien vrátane nižších daní a znížených alebo regulovaných cien a na opatrenia na podporu príjmu. Väčšina zásahov proti vysokej inflácii je však plošná a necielená, z čoho majú prospech všetci spotrebiteľia bez ohľadu na ich schopnosť vyrovnáť sa s rastúcimi cenami. Príspevok upozorňuje na nerovnaké a nerovnomerné vplyvy inflácie na skupiny domácností a ukazuje na potrebu adresnej podpory zameranej najmä na domácnosti s obmedzenými zdrojmi alebo domácnosti inak zraniteľné. Analýzy rozdielnej miery inflácie pre rôzne skupiny domácností môžu tvoriť politik lepšie identifikovať najviac postihnuté (zraniteľné) domácnosti a implementovať efektívnejšie politiky. Keď sa inflácia jednotlivých regiónoch výrazne líši, centrálné banky najmä veľkých krajín, ale i krajín s výraznými regionálnymi disparitami musia riešiť dilemu medzi uvoľnením menovej politiky pre oblasti s nízkou infláciou a jej sprísňovaním pre oblasti s vysokou infláciou. Platí to najmä vtedy, keď regionálne miery inflácie klesnú nad a pod oficiálne ciele. V prípade Slovenska, ak si to v budúcnosti budú inflačné tlaky vyžadovať, môže dočasná cieľená podpora príjmu zabezpečiť viac zdrojov pre tých, ktorí ich najviac potrebujú a byť nákladovo efektívnejšia pre štátny rozpočet. Pomoc zraniteľným domácnostiam postihnutým cenovými šokmi by však mala byť rýchla, keďže mnohé domácnosti majú veľmi obmedzené likvidné aktíva, s ktorými môžu čeliť neočakávanému nárastu výdavkov len na krátky čas.

Pod'akovanie

Tento príspevok bol podporený projektom VEGA č. 2/0006/24 a Agentúrou na podporu výskumu a vývoja na základe zmluvy APVV-20-0302 a APVV-22-0428.

Literatúra

- ADUNTS, D., KURYLO, B., ŠPECIÁNOVÁ, J. 2022. Inflation inequality in the Czech Republic Research reports. *Policy Papers VÚPSV*, 2, 1-12. [online] [cit. 2023-08-10]. Dostupné na: <<https://www.rilsa.cz/wp-content/uploads/2023/02/Policy-Paper-VUPSV-v.-v.-i.-c.2-2022.pdf>>
- ARGENTE, D., LEE, M. 2017. Cost of living inequality during the great recession. *Kilts Center for Marketing at Chicago Booth–Nielsen Dataset Paper Series*, 1-032.
- CAISL, J., HERMIDA, L., LEVY, H., MENYHÉRT, B. 2023. The uneven impact of high inflation. *OECD Papers on Well-being and Inequalities, No. 18, OECD Publishing*, Paris. [online] [cit. 2023-11-26]. Dostupné na: <<https://doi.org/10.1787/59e2b8ae-en>>
- CAUSA, O., SOLDANI, E., LUU, N., SORIOLO, CH. 2022. A cost-of-living squeeze? Distributional implications of rising inflation. *OECD Economics Department Working Papers, No. 1744, OECD Publishing*, Paris. [online] [cit. 2023-22-09]. Dostupné na: <<https://doi.org/10.1787/4b7539a3-en>>
- CHARALAMPAKIS, E. FAGANDINI, B., HENKEL, L., OSBAT, CH. 2022. *The impact of the recent rise in inflation on low-income households*. [online] [cit. 2023-06-10]. Dostupné na: <https://www.ecb.europa.eu/pub/economic-bulletin/focus/2022/html/ecb.ebbox202207_04~a89ec1a6fe.en.html>
- CLAEYS, G., MCCAFFREY, C., WELSLAU, L. 2022. *Does inflation hit the poor hardest everywhere?* Bruegel. [online] [cit. 2023-08-27]. Dostupné na: <<https://www.bruegel.org/blog-post/does-inflation-hit-poor-hardestevery where>>
- CRAWFORD, I., SMITH, Z. 2002. *Distributional aspects of inflation*. Institute for Fiscal Studies. London: IFS. [online] [cit. 2023-11-23]. Dostupné na: <<https://ifs.org.uk/publications/distributional-aspects-inflation>>
- EUROPEAN COMMISSION. 2022. *Labour Market and Wage Developments in Europe, Annual Review 2022. Directorate-General for Employment, Social Affairs and Inclusion*. [online] [cit. 2023-04-18]. Dostupné na: <<https://op.europa.eu/en/publication-detail/-/publication/ff9a3b0c-7b6e-11ed-9887-01aa75ed71a1/language-en>>
- FESSLER, P., FRITZER, F. 2013. The distribution of inflation among Austrian households. *Monetary Policy & the Economy*, 3, 12-28.
- HAGEMANN, R. 1982. The Variability of Inflation Rates Across Household Types. *Journal of Money, Credit and Banking*, 144, Part 1, 494-510. DOI: doi.org/10.2307/1991657.
- HAIT, P., JANSKY, P. 2014. Inflation differentials among Czech households. *CERGE-EI Working Paper Series*, 508.
- HOBijn, B., LAGAKOS, D. 2005. Inflation Inequality in the United States. *Review of Income and Wealth*, 514, 581-606. DOI: doi.org/10.1111/j.1475-4991.2005.00170.x
- GÜRER, E. WEICHENRIEDER, A. 2020. Pro-rich inflation in Europe: Implications for the measurement of inequality. *German Economic Review*, 211, 107-138. DOI: doi.org/10.1515/ger-2018-0146.
- JARAVEL, X. 2018. The Unequal Gains from Product Innovations: Evidence from the U. S. Retail Sector. *The Quarterly Journal of Economics*, 1342, 715-783. DOI: doi.org/10.1093/qje/qjy031.
- JOVANOVIĆ, B., JOSIMOVSKI, M. 2021. *Income-specific inflation rates and the effects of monetary policy: The case of North Macedonia*. Working Paper, No. 1/2021, National Bank of the Republic of North Macedonia, Skopje.

- KAPLAN, G., SCHULHOFER-WOHL, S. 2017. Inflation at the household level. *Journal of Monetary Economics*, 91, 19-38. DOI: doi.org/10.1016/j.jmoneco.2017.08.002.
- KINTS, M. BREUNIG, R. 2020. Inflation Variability Across Australian Households: Implications for Inequality and Indexation Policy. *Economic Record*, 97316, 1-23. DOI: doi.org/10.1111/1475-4932.12575.
- KLICK, J. STOCKBURGER, A. 2021. *Experimental CPI for lower and higher income households*. BLS Working Paper 537. Bureau of Labor Statistics. [online] [cit. 2022-12-12]. Dostupné na: <<https://www.bls.gov/osmr/research/papers/2021/ec210030.htm>>
- MASLOW, H. A. 1943. A theory of human motivation. *Psychological Review*, 50 (4), 370-396. DOI: 10.1037/h0054346
- MASLOW, H. A. 2017. *Theory of Human Motivation*. London: Macat Library.
- MENYHÉRT, B. 2022. *The effect of rising energy and consumer prices on household finances, poverty and social exclusion in the EU*. JRC Science for Policy Report. European Commission. DOI: doi.org/10.2760/418422.
- MICHAEL, R. 1979. Variation Across Households in the Rate of Inflation. *Journal of Money, Credit and Banking*, 111, 32-46. DOI: 10.2307/1991672
- NBS – NÁRODNÁ BANKA SLOVENSKA 2023. *Štatistický bulletin 2. štvrťrok 2023*. Bratislava, NBS.
- ORHUN, A. PALAZZOLO, M. 2019. Frugality Is Hard to Afford. *Journal of Marketing Research*, 561, 1-17. DOI: doi.org/10.1177/0022243718821660
- PFAJFAR, D., SANTORO, E. 2008. *Asymmetries in inflation expectation formation across demographic groups*. Cambridge Working Papers in Economics 0824, Faculty of Economics, University of Cambridge.
- ŠTATISTICKÝ ÚRAD SR. 2023a. *Štatistiky. Spotrebiteľské ceny a ceny produkčných štatistik*. [online] [cit. 2023-11-27]. Dostupné na: <https://slovak.statistics.sk/wps/portal/ext/themes/macroeconomic/prices/metadata/tut/p/z0/04_Sj9CPykssy0xPLMnMz0vMAfIjo-8ziA809LZycDB0NLEzNDQw8_YJDDQzCgg1CPI31C7IdFQH_Fh5/>
- ŠTATISTICKÝ ÚRAD SR. 2023b. *DATAcube – Štatistika rodinných účtov*. [online] [cit. 2023-09-28]. Dostupné na: <https://datacube.statistics.sk/#!/view/sk/VBD_SK_WIN/ps3002rr/v_ps_3002rr_00_00_00_sk>
- ŠTATISTICKÝ ÚRAD SR. 2023c. *DATAcube – Príjmy a životné podmienky*. [online] [cit. 2023-10-06]. Dostupné na: <https://datacube.statistics.sk/#!/lang/sk/?utm_source=susr_portalHP&utm_medium=page_da_tabase&utm_campaign=DATAcube_portalHPa>
- VILLANI, D., VIDAL LORDA, G. 2022. *Whom does inflation hurt most?* European Commission, 2022, JRC129558. [online] [cit. 2023-06-27]. Dostupné na: <https://publications.jrc.ec.europa.eu/repository/handle/JRC_129558>

Inflation in Slovakia at national and regional level

Summary

National consumer price indices (CPI) or the harmonised index of consumer prices (HICP) are the most common indices for measuring inflation. They measure price changes for the whole economy but do not reflect inflation for different household groups. This paper focuses on tracking and measuring the different inflation levels in different types of households and regions of Slovakia. The aim of the paper is to use family accounts statistics to show the differences in the level of inflation across regions and to quantify the degree of their (dis)similarity according to their different expenditure patterns. The paper is based on recent studies in which the authors consistently find that different types of households and regions face different inflation rates. They argue that in fact inflation is heterogeneous, and different economic and demographic groups of households experience different inflation. Consumer

price indices and expenditure shares for defined product categories based on the structure of net monetary expenditure (NME) by purpose of use were used to obtain a picture of the different inflation levels in different types of households. Based on analyses of consumer price indices of the four most important consumption items, household expenditure patterns and household consumption patterns, the conditions and differences in inflation rates between regions were identified. At the same time, analyses of the inter-balance of household income and expenditure and its changes before and during inflation were carried out. Gatev's coefficient of dissimilarity of patterns was used to assess and quantify the differences in household expenditure patterns and their changes in the regions of Slovakia.

The paper provided several important insights and specific findings on the differential inflation levels across households and regions. The results showed that high inflation (the second highest) in 2022 (the highest was in 1993, i.e. the first year of the independent Slovak Republic) was driven by several factors, with the energy crisis being the main driving force. The results confirmed that also in Slovakia, as inflation grew, its dispersion grew (manifested by different inflation rates), and price cost differences between different types of households also grew. Higher inflation was recorded especially in lower-income households and households headed by pensioners. Differences in the level of inflation between regions were also confirmed by analyses focusing on consumer price indices, household income and expenditure and household consumption patterns. The net incomes of most households have failed to keep pace with inflation, leading not only to an erosion of the population's purchasing power but also to an unfavourable balance between household income and expenditure in some regions. This unfavourable balance has led many households to reduce their savings or increase their indebtedness. The calculated values of Gatev's dissimilarity coefficient of NME structures showed that the most similar structures in 2020 were the NME structures of households in the Trnava and Trenčín regions, and the least similar were the NME structures of households in the Žilina and Košice regions. In 2022, the most similar NME structures were those of households in Bratislava and Nitra regions and the least similar were those of households in Bratislava and Trenčín regions. The results also showed that the impact of rising inflation across household types was not only heterogeneous but also dynamic, reflecting changes in relative prices during the respective inflationary period. The above findings and conclusions can provide a basis for deciding on effective policy and economic interventions to reduce inflation and for precisely targeted and addressed assistance according to the needs of households in each region.